



Новая импортная спрей-система для нанесения латексного клея с прессом для приклейки подошв была внедрена два года назад и успешно используется в цехе № 5 «Парижской коммуны». А недавно аналогичная система была приобретена и установлена на дочерней Тульской фабрике «Заря». Главный механик «Зари» М.Ю. ХОТЯЕВ, сборщица Л.Н. СИННИЦИНА дают ее работе высокую оценку..

1 стр.



Еще один обувной магазин нашей фирменной сети – третий по счету в этом году – открылся в Москве в районе Кузьминки Юго-Восточного административного округа на Волгоградском проспекте. Директором здесь назначена Тамара Алексеевна Цветкова, молодой руководитель, бывшая заведующая нашим магазином «Парижская коммуна» на «Молодежной».

3 стр.



Большой концерт в честь 30-летия духового оркестра нашего подшефного интерната № 4 проходил в школьном актовом зале. Поздравить юных оркестрантов приехало множество гостей. Делегации «Парижской коммуны» было предоставлено почетное место в первом ряду. Когда создавался оркестр, фабрика подарила ребятам музыкальные инструменты.

4 стр.

# КОММУНАРОВОЕЦ



Газета ЗАО «Московская ордена Трудового Красного Знамени обувная фабрика «Парижская коммуна» • Ноябрь 2010 № 16 (6449) • Издается с 1928 года

## На очередном заседании наблюдательного совета

Заседание 28 октября вел председатель наблюдательного совета ЗАО «МОФ «Парижская коммуна» А.А. Бируков. Первым в повестке дня стоял вопрос «О работе ЗАО МОФ «Парижская коммуна» и группы дочерних предприятий за 9 месяцев 2010 года». С докладом выступил заместитель генерального директора ЗАО МОФ «Парижская коммуна» по экономике и финансам М.В. Белов. Он отметил, что темп роста общего объема производства обуви (в натуральном выражении - в парах) за январь-сентябрь 2010 года группой предприятий: ЗАО МОФ «Парижская коммуна» и производственными дочерними компаниями (ОАО «Тульская обувная фабрика «Заря», ЗАО «Донская обувь», ООО СП «Надежда», ООО «Калязин-обувь») достиг 114,1% к уровню соответствующего периода 2009 года. При этом темп роста объема товарной продукции составил 111,9 процента, а темп роста выручки от реализации произведенной продукции по обуви равен 104,2 процента.

За 9 месяцев 2010 г. выпуск обуви на ЗАО МОФ «Парижская коммуна» составил 107,5% по сравнению с аналогичным периодом 2009 года. При этом темп роста объема товарной продукции составил 140,8%. По дочерним производственным предприятиям темп роста выпуска - 117,1%. За январь-сентябрь 2010 года общий объем выручки на 1 работающего по ЗАО МОФ «Парижская коммуна» составил 111,3% от уровня 2009 года, а по группе дочерних предприятий – 126,8 процентов. Средняя заработная плата работающего по ЗАО МОФ «Парижская коммуна» за январь-сентябрь 2010 года составила 121,9% к соответствующему периоду прошлого года. В целом по группе производственных дочерних предприятий заработная плата работающего составила 125,4% от уровня соответствующего периода 2009 года и доведена до средней рыночной.

За 9 месяцев 2010 года среднесписочная численность промышленно-производственного персонала на ЗАО МОФ «Парижская коммуна» составила 97,2% к соответствующему периоду 2009 года, а на дочерних предприятиях соответственно 100,5 процента.

За 9 месяцев 2010 года произведены затраты на приобретение оборудования, пресс-форм, резаклов, колодок, запасных частей на 28,3 млн. рублей (без учета НДС). По сравнению с тремя кварталами прошлого года рост более чем вдвое.

По итогам работы за 9 месяцев 2010 года фирменной розничной торговли сети «Паркомторг первый» товарооборот увеличился на 10,5 процента. Получена прибыль до налогообложения в размере 21,7 млн. рублей. В оптовой торговле товарооборот (объем оптовой торговли обувью) Торгового дома «ПК-Заря» за 3 квартала вырос на 171 процент. Получена прибыль до налогообложения в размере 8,7 млн. рублей (за соответствующий период 2009 года – 6,3 млн. рублей, рост 138 процентов). Поступление денежных средств от ООО ТД «ПК-Заря» на ЗАО МОФ «Парижская коммуна» (без учета оплат ООО «Паркомторг первый») за 9 месяцев 2010 года достигло 212,5 млн. руб., выросло на 145,8 млн. руб. или в 3,2 раза.

За 9 месяцев 2010 года объем выручки от сдачи недвижимого имущества в аренду (включая непосредственно арендную плату, коммунальные и эксплуатационные услуги) увеличился относительно соответствующего периода 2009 года на 1,3%.

**Затраты на текущий и капитальный ремонт зданий и сооружений за 9 месяцев 2010 года составили 26,4 млн. руб., что в 3 раза больше, чем за 3 квартала 2009 года.**

За 9 месяцев 2010 года было направлено инвестиций на реализацию строительных проектов по Многофункциональному комплексу по адресу: Шлюзовая наб., вл. 4/2 и по Центру оптовой торговли обувью и дистрибуции, складу и административно-производственному корпусу на территории складского комплекса ЗАО МОФ «Парижская коммуна» по адресу: ул. Промышленная, д. 4 ЮАО г. Москвы в сумме 220,6 млн. руб. (за аналогичный период 2009 года инвестиции составили 5,6 млн. руб.).

**Всего с начала реализации данных проектов было инвестировано (включая НДС) 362,3 млн. руб., в том числе 347,6 млн. руб. по Шлюзовой набережной, вл. 4/2 и 14,7 млн. руб. по Промышленной ул., д. 4.**

По ЗАО МОФ «Парижская коммуна» суммарная выручка от всех видов деятельности (без НДС) за 9 месяцев 2010 года составила 1113 млн. руб. или 108,2% от уровня прошлого года. Выручка ЗАО МОФ «Парижская коммуна» равна 53,3% от общей суммы выручки по холдингу.

Прибыль от основной деятельности – 167,9 млн. рублей.

Активы ЗАО МОФ «Парижская коммуна» на 01.10.10 выросли с начала года на 9,6 процента. В сумме активов холдинга активы «Парижской коммуны» составляют 80,3 процента.

В постановлении по первому вопросу повестки дня включено поручение исполнительной дирекции разработать комплекс мер по повышению рентабельности и оборачиваемости ресурсов в производственном и коммерческом блоке в 2011-2012 годах с целью увеличения финансовых резервов для реализации инвестиционных и производственных задач и доложить об этом наблюдательному совету в I квартале 2011 года.

По второму вопросу «О производственных программах ЗАО МОФ «Парижская коммуна» и группы дочерних предприятий на I полугодие 2011 года» докладчиком был заместитель генерального директора ЗАО МОФ «Парижская коммуна» по управлению производственным комплексом В.В. Сухов.

(Продолжение на стр. 2)



## НАГРАЖДЕНИЕ ПОБЕДИТЕЛЕЙ

В Светлановском зале Московского международного дома музыки на Космодамиановской набережной состоялась торжественная церемония награждения победителей и лауреатов городского конкурса «Лучший работодатель Москвы», который проходил в рамках Всероссийского конкурса «Российская организация высокой социальной эффективности». На церемонии присутствовали и.о. руководителя столичного Департамента труда и занятости населения Олег Викторович Нетеребский, депутат Московской городской Думы, председатель комиссии МГД по социальной политике и трудовым отношениям Михаил Иванович Антонцев, руководитель Государственной инспекции труда в городе Москве Михаил Юрьевич Малюга. Всех их мы видим на верхнем снимке вместе с нашим генеральным директором Александром Александровичем Никитиным (в руке у него - памятный приз победителя конкурса), другими руководителями и молодежью нашего предприятия.

В каждой из семи номинаций конкурса определялся победитель и два призера-лауреата. Московская ордена Трудового Красного Знамени обувная фабрика «Парижская коммуна» признана победителем в номинации «За развитие социального партнерства». Вместе с руководителями двух других московских предприятий – призерами-лауреатами — наш генеральный директор, орденноносец, кандидат технических и доктор экономических наук, профессор, заслуженный работник текстильной и легкой промышленности РФ Александр Александрович Никитин был приглашен на сцену Светлановского зала ММДМ. Награды номинантам «За развитие социального партнерства» вручила первый заме-



ститель начальника Управления координации деятельности Комплекса социальной сферы города Москвы Ольга Юрьевна Преснякова. В своем выступлении она отметила, что в Москве много конкурсов для работников самых различных сфер деятельности и, соответственно, много профессионалов, которым воздаются почести. Но работодатели, которые и создают условия для трудовых достижений лучших передовых работников, до недавнего времени оставались в тени, их деятельность, очень нелегкая, проникнутая заботой о людях, была обойдена общественным вниманием. Конкурс работодателей восполнил этот пробел. Приветствуя победителей и призеров первого городского конкурса, О.Ю. Преснякова подчеркнула, что они - лучшие из лучших, на них будут равняться в Москве участники последующих конкурсов.

В ответном слове А.А. Никитин поблагодарил организаторов и отметил, что 3-стороннее соглашение, принимаемое в городе, в Центральном административном округе столицы содержит нормы социально-трудовых отношений, которые помогли нам сохранить коллектив, вовлечь его в работу по модернизации производства, диверсификации активов, создать экономическую базу для социального развития. Действуя в рамках закона о социальном партнерстве в городе Москве, мы смогли удержать тот уровень социального обеспечения, который традиционно поддерживался на нашем предприятии с богатой историей и оставаться социально ответственным партнером для государства. Наш генеральный директор сказал проникновенные слова о коллективе «Парижской коммуны», который нынче включает в себя ветеранскую организацию. Вместе с большой фабричной делегацией наши ветераны участвовали в празднике.



Фоторепортаж  
Емельяна Мараховского

# На очередном заседании наблюдательного совета

(Продолжение. Начало на стр. 1)

В докладе В.В. Сухова подчеркивалось, что темп роста планируемого объема производства обуви группой предприятий ЗАО МОФ «Парижская коммуна» в 2010 году в сравнении с уровнем прошлого года составит 118,7% в натуральном выражении и 124,1% в стоимостном. При этом доля дочерних предприятий в общем объеме производства составит 70,9%.

В 2010 году произошли изменения в структуре ассортимента пошиваемой обуви. По сравнению с 2009 г., на 55% увеличился выпуск рабочей обуви и составил 256,8 тыс. пар, на 46,3% уменьшился выпуск обуви по линии государственного заказа. Значительно увеличился выпуск обуви гражданского ассортимента, за 2010 г. планируется выпустить 745,2 тыс. пар или 144,8% к уровню прошлого года.

Производственные планы на 1 полугодие 2011 года сформированы в соответствии с основными тенденциями развития производства группы предприятий ЗАО МОФ «Парижская коммуна», направленными на увеличение объемов производства гражданской обуви (детской, мужской и женской) и обуви специального назначения (рабочей). Такая тенденция вызвана, прежде всего, неопределенностью, связанной с датой проведения тендера по государственному заказу, но это не означает, что мы останавливаем работу по производству и поставке спецобуви для силовых структур РФ.

Проектом плана предусмотрен темп роста общего объема выпуска на 1 полугодие 2011 года к уровню соответствующего периода нынешнего года 109,3% в натуральном выражении и 117,7% в стоимостном.

Рост объемов производства в натуральном и стоимостном выражениях предполагает значительное увеличение производства обуви на ОАО «ТОФ «Заря» - за счет формирования второго дополнительного потока по пошиву готовой обуви. А также на ООО «СП «Надежда» - за счет доукомплектования квалифицированными рабочими кадрами пошивочного потока. Для этого требуется провести дополнительный набор рабочей силы на пошивочные участки на ОАО ТОФ «Заря» в количестве 20 человек и на ООО «СП «Надежда» 7 человек. Доля дочерних предприятий в общем объеме выпуска достигнет 73,5.

В планируемой структуре ассорти-

по группе предприятий ЗАО МОФ «Парижская коммуна» составит 118,9% в сопоставимых условиях к уровню соответствующего периода 2010 года, в том числе по ЗАО МОФ «Парижская коммуна» - 111,9%.

Выручка от продаж обуви на 1 работающего по группе предприятий ЗАО МОФ «Парижская коммуна» планируется на первую половину 2011 г. в соотношении 107,5% к уровню аналогичного периода 2010 г.

Данный проект производственной программы предусматривает полную загрузку производственных мощностей, что позволит увеличить заработную плату рабочих основного производства за счет ликвидации внутрисменных и целодневных простоев и увеличения выработки. По результатам продаж гражданского ассортимента сезона осень-зима 2011-2012 г. и проведения тендера по государственному заказу, будет рассмотрена возможность дополнительной индексации заработной платы работающих.

Выполнение проекта производственной программы в объемах предусмотренных планом на 1 полугодие 2011 г. позволит обеспечить положительный результат деятельности дочерних предприятий.

Исходя из имеющейся информации о прогнозах продаж обуви гражданского ассортимента во 2 полугодии 2011 г., сделан проект производственной программы на 9 месяцев 2011 года. Он предусматривает темп роста объемов выпуска готовой обуви по группе предприятий ЗАО МОФ «Парижская коммуна» в натуральном выражении за 9 месяцев 2011 г. составит 112,0%, в стоимостном 110,1%, в том числе по ЗАО МОФ «Парижская коммуна» 105,0% в натуральном выражении и 108,0% в стоимостном.

**По итогам рассмотрения производственных программ даны поручения** заместителю генерального директора по управлению коммерческим комплексом С.М. Климову, начальнику ЦМиТ Д.В. Рыбчинскому, начальнику отдела продаж рабочей обуви и обуви специального назначения В.В. Хлынову, генеральному директору ООО ТД «ПК-Заря» Е.В. Куренковой даны поручения по объемам заказов на гражданский ассортимент и рабочую обувь. Ведущему специалисту коммерческого отдела Е.Д. Маргаритову - подготовить предложения по участию в тендере на поставку обуви по Госзаказу на 2011 г. Заместителю



**Финансовые средства, предназначенные для технического перевооружения производства во время проведения модернизации литейного агрегата «Десма» на Донской фабрике удалось использовать с оптимальной отдачей за счет рационализаторских возможностей собственных талантливых специалистов как местных, так и московских. На снимке: участники модернизации наладчик Константин Николаевич Королев и руководитель группы системной и технической поддержки Руслан Александрович Шестаков, оба потомственные работники Донской фабрики.**

**плексом С.М. Климов.** Докладчик напомнил о том, что во исполнение соответствующих решений наблюдательного совета на первом этапе была внедрена система менеджмента качества с выдачей сертификата о соответствии международному стандарту ИСО 9001:2008 до 2011 года. Разработаны и внедрены положения о премировании работников со сдельной оплатой труда и об организации оплаты труда рабочих экспериментального цеха, стимулирующие качество и производительность труда.

На втором этапе осуществлен комплекс работ по переводу заготовочного участка цеха № 4 на 3 этаж, демонтажу заготовочного конвейера марки ТКТ и монтажу 3-его пошивочного потока в цехе № 5 на 4 этаже, установке в цехе № 1 автоматической виброраскройной машины с автоматической раскладкой деталей. С 2008 по 2010 г. на ней выкроено 20000 пар (при серийности 150-500 пар) и более 10 000 единиц сложных элементов. Объем поставок обувных заготовок по зарубежной кооперации увеличен с 323 тыс. пар в 2008 г. до 410 тыс. пар в 2010 г. С 2008 по 2010 г. количество рабочих-сдельщиков уменьшилось со 178 до 153 человек.

Относительно коллекции осень-зима 2010-2011 г. рост объемов образцов составил 63%. Произведена реорганизация структуры Центра моделирования и технологии: в период с 2008 по 2010 г. штат работников ЦМиТ увеличился с 19 до 31 чел., организован коллодочный участок, закуплено 3 дополнительных рабочих места автоматизированного проектирования обуви АСКО-2Д.

С 2008 по 2010 г. объем производства обуви на ЗАО МОФ «Парижская коммуна» вырос на 14,6%. Средневзвешенный объем заказа на детскую обувь в 2010 г. составил 500 пар, при этом доля заказов от 100 до 300 пар в общем объеме производства составляет 20%.

Объем разрабатываемой коллекции осень-зима 2011-2012 - 1704 пар образцов, из них 850 пар изготавливается на ЗАО МОФ «Парижская коммуна», а 850 - зарубежными субконтракторами.

С 1 января 2010 года на ЗАО МОФ «Парижская коммуна» осуществляется внедрение информационной системы 1С «Управление производственным предприятием» с интеллектуальной подсистемой точного автоматического расчета норм использования основных материалов на основе процента укладываемости и существующих статистических данных.

В настоящее время производительность экспериментального цеха составляет 3250 пар в год. Так как максимальный планируемый объем коллекции гражданской обуви, изготавливаемой на ЗАО МОФ «Парижская коммуна» составляет 850 пар, и в год изготавливается две коллекции по два экземпляра образца, то общий объем

коллекций и образцов-эталонов обуви составит 3400 пар в год. Объем изготовления образцов внедрения гражданской обуви составляет 1500 пар. Кроме этого, средний годовой объем изготовления образцов рабочей обуви составляет 1200 пар, образцов обуви по госзаказу - 100 пар. Таким образом, общий годовой объем производства образцов обуви составляет 6200 пар.

Экспериментальный цех ЗАО МОФ «Парижская коммуна» не рассчитан на указанные объемы изготовления образцов в установленные Заказчиком временные рамки и возможности его расширения в настоящее время отсутствуют. Поэтому для своевременного изготовления образцов обуви и с целью снижения затрат на их изготовление (в среднем на 30%), предложено организовать дополнительные экспериментальные участки на дочерних предприятиях с учетом профиля их производства. На ЗАО «Донская обувь» - по изготовлению образцов специальной обуви мощностью 1300 пар в год, на ОАО «Тульская обувная фабрика «Заря» - по изготовлению образцов ассортимента гражданской обуви мощностью 1650 пар в год.

В экспериментальном цехе ЗАО МОФ «Парижская коммуна» планируется изготавливать образцы внедрения и частично образцы ассортимента гражданской обуви. На дополнительных экспериментальных участках планируется осуществлять операции раскроя и сборки заготовок, операции сборки обуви намечается выполнять на потоках массового производства обуви дочерних предприятий.

Для экспериментального участка ОАО «Тульская обувная фабрика «Заря» необходим один раскройщик и четыре заготовщицы, для ЗАО «Донская обувь» - один раскройщик и три заготовщицы.

**Предложение об организации экспериментальных участков на дочерних предприятиях получило одобрение наблюдательного совета. Заместителю генерального директора по управлению коммерческим комплексом С.М. Климову и начальнику ЦМиТ Д.В. Рыбчинскому поручено обеспечить выполнение графика подготовки образцов осенне-зимней коллекции 2011-2012 гг. до 1 декабря текущего года, а весенне-летней коллекции 2012 года до 1 июня 2011 года.**

**По четвертому вопросу «Состояние и перспективы развития научного потенциала ЗАО МОФ «Парижская коммуна» докладчиком выступил заместитель генерального директора ЗАО МОФ «Парижская коммуна» по стратегическому и корпоративному развитию А.В. Куренков, содокладчиком заместитель начальника ЦМиТ, руководитель химико-технологической группы ЦМиТ И.Р. Татарчук.** Было отмечено, что вопрос, который рассматривается сегодня, представляет

ся весьма важным в анализе стратегии развития ЗАО МОФ «Парижская коммуна» в рыночной экономике. Актуальность его в настоящее время определена и на государственном уровне, как инструмента реализации новой стратегической программы модернизации экономики страны. Президент России Д.А. Медведев в своем ежегодном послании Федеральному Собранию Российской Федерации 12 ноября 2009 года отметил: «Мы должны начать модернизацию и технологическое обновление всей производственной сферы - это вопрос выживания в современном мире».

Инновационному развитию на ЗАО МОФ «Парижская коммуна» всегда придавалось большое значение. Поэтому в 90-е годы при переходе к рыночной экономике перед руководством компании стояла задача не только перестройки работы компании, но и сохранения научно-технического, кадрового потенциала, созданного в предыдущие годы. Реализуя эти задачи, руководством компании была разработана инвестиционно-инновационная стратегическая концепция управления компанией в рыночных условиях, неотделимой частью которой являлась субконцепция построения «инженерного блока» - как одного из бизнесов, в который влились исследовательские, разработческие и внедренческие подразделения компании.

Развитие инженерного блока в новой экономике можно условно разделить на четыре этапа и на три основные тематические направления (развитие ассортимента, техническое развитие, развитие управленческих технологий):

1. 1990-1996 годы - этап адаптации к рыночным условиям.
2. 1996-2002 годы - этап формирования холдинговой структуры.
3. 2002-2008 годы - этап активной инновационной политики во всех сферах жизни компании.
4. 2009 - настоящее время - этап развития на основе собственного научно-технического потенциала.

Судьбоносным решением этого периода явилось заключение в 1998 году лицензионного контракта с фирмой ИДЖИ, освоение НОУ-ХАУ, построение инновационного, конкурентоспособного ассортимента детской обуви.

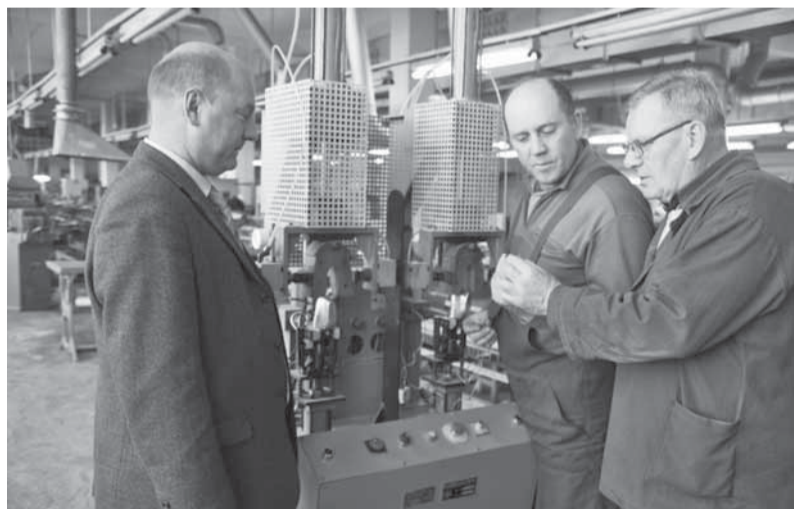
В конце второго этапа (в 2001 году) получает старт проект специальной рабочей обуви.

Инвестиции в новые технологии и развитие конкурентоспособного ассортимента с 2003 по 2010 год включительно составили 326,8 млн. рублей.

Для рассматриваемого периода с 2002 года характерно то, что научно-исследовательская деятельность охватывает не только сферу основного производства, но и внедряется в сферу управления компанией, группы предприятий, привлекая впервые для исследования рейтинговые консалтинговые компании. С 2002 года в компании последовательно внедряется целый ряд управленческих проектов: новая управленческая структура, внедряется корпоративная информационная система, внедряются технологии автоматизированного складского учета, дисконтная программа, автоматизируются финансовые, кадровые и бухгалтерские бизнес-процессы, развивается единое корпоративное информационное пространство. Объем инвестирования в развитие управленческих технологий с 2002 по 2010 год включительно составил 64,3 млн. руб.

В эти годы ЗАО МОФ «Парижская коммуна» активно взаимодействует с МГУДТ, ЦНИИКП, Союзом дизайнеров РФ, аттестуется испытательная лаборатория и орган сертификации, учреждается Центр моделирования «Дизайн-обувь» с участием ОАО «Рослегпром» при поддержке ЮНИДО, разрабатывается концепция и технологический проект обувного распределительного центра. Сертифицирована в 2008 году Система менеджмента качества. Фабрика «Парижская коммуна» вступает в SATRA (Англия) - старейший центр исследования обуви.

В течение всего периода станов-



**Проверка работы оборудования воссоздаваемого второго потока в пошивочном цехе на Тульской обувной фабрике «Заря». На снимке слева направо: главный механик ЗАО «МОФ «Парижская коммуна» Александр Васильевич Сергеев, слесарь-ремонтник Игорь Станиславович Кузнецов и главный механик Тульской фабрики Михаил Юрьевич Хотяев.**

мента без продукции по государственному заказу доля детской и взрослой обуви клеевой и литейного методов крепления для внутреннего рынка составит 78,8% (темп роста - 142,6%), рабочей обуви - 21,2% (темп роста - 125%).

В 2011 г. планируется поставлять заготовку, как с дочерних предприятий, так и по кооперации на основе устойчивых производственных связей. При этом в 1 полугодии 2011 года планируемый темп роста производительности труда в натуральном выражении

генерального директора по управлению производственным блоком В.В. Сухову, начальнику службы управления персоналом Н.Н. Гомозовой - по дополнительному набору рабочих.

**«О ходе реализации проекта по организации опытно-экспериментального и мелкосерийного производства на базе действующих цехов ЗАО МОФ «Парижская коммуна» докладывал заместитель генерального директора ЗАО МОФ «Парижская коммуна» по управлению коммерческим ком-**

## На очередном заседании наблюдательного совета

ления инженерного блока фабрика опиралась на понимание и финансовую поддержку со стороны Правительства г. Москвы, департамента науки и промышленной политики. В результате реализации всего комплекса инновационных проектов и работ на ЗАО МОФ «Парижская коммуна» сложился уникальный внедренческий комплекс инженерных подразделений, который в 2005 году был преобразован в Центр ассортимента и технологии.

В 2007-2008 годах в корпоративной бизнес-печати стала активно обсуждаться идея возрождения научно-производственных центров. Возможность создания такого центра на «Парижской коммуне» достаточно детально прорабатывалась как на уровне отраслевой науки с ЦНИИКП, так и с вузовской наукой в лице Университета Дизайна и технологии. Но отсутствие экономических механизмов, преференций и льгот на инновации со стороны государства сделали эту идею на настоящий момент неосуществимой.

Мировой финансово-экономический кризис 2009 года открыл четвертый этап развития инновационного потенциала компании. Характерной чертой его явилось то, что даже в условиях кризисного бюджета компании, научные и внедренческие работы и проекты не были остановлены. Именно необходимость работать в условиях всемерной экономии средств компании, инновационные проекты выполнялись исключительно силами собственного инженерного корпуса.

**Инициатива инженерных кадров - является основной движущей силой научного потенциала общества.** Сегодня в компании трудится 46 инженеров во внедренческих подразделениях - все они имеют базовое высшее инженерное образование, 5 человек имеют кандидатские степени, в ноябре 2010 года готовится защита еще одной кандидатской диссертации и еще одной докторской диссертации. Только в 2009-2010 году было сделано научных публикаций: 1 - учебник, 3 - монографии, 7 - научных статей; оформлено объектов интеллектуальной собственности: 1 - полезная модель, 1 - изобретение, 8 - промышленных образцов, 8 - программ ЭВМ, 7 - свидетельств на товарный знак.

В ближайшее время будет представлена на обсуждение и выдвигение на государственную премию научно-исследовательская работа по теме «Разработка научных основ и внедрение в производство импортозамещающих конструкций и технологий изготовления специальной обуви».

Основной состав авторов работы представлен специалистами и руководителями ЗАО МОФ «Парижская коммуна».

Приведенные примеры подтверждают то, что ЗАО МОФ «Парижская коммуна» обладает достаточным инновационным потенциалом. Главной стратегической целью компании является обеспечение роста конкурентоспособности продукции через создание конкурентоспособного ассортимента.

Инновационное развитие должно осуществляться через коммерческое сотрудничество с отраслевыми научными и образовательными учреждениями по интересующей тематике исследований, имеющей для компании внедренческую перспективу и коммерческую целесообразность. Со своей стороны компания должна заинтересовать разработчиков возможностью испытать и адаптировать инновационные продукты в условиях реального производства с перспективой внедрения и массового производства.

Как показывает практика, наиболее перспективным ассортиментным направлением является специальная обувь, где главным конкурентным преимуществом являются специальные свойства, обеспечивающие защиту человека от вредных воздействий. Именно в этом ассортиментном направлении компании удалось внедрить наибольшее количество инноваций.

При определенных условиях, перспективным направлением может стать и ассортимент, разрабатываемый по государственному заказу, так как требования, предъявляемые к нему, весьма схожи со специальным ассортиментом.

Системная реализация такого подхода в инновационной стратегии позволила бы:

во-первых, со временем сформировать коммерческую составляющую и создать условия для организации Научно-производственного центра, дальнейшей коммерциализации инноваций;

во-вторых, обеспечило адаптацию и развитие инженерных кадров, создавая интеллектуальный потенциал компании. И самое главное - реализация инновационной стратегии поддерживает и развивает имидж инновационного предприятия, повышая его инновационную привлекательность и рыночную стоимость.

Современный уровень научно-исследовательской деятельности в

компании нуждается в корпоративном органе управления, осуществляющем стратегическую координацию научно-исследовательской деятельности. Таким органом мог бы стать научно-технический совет, в состав которого могли бы войти авторитетные инженеры компании, в том числе и независимые специалисты научных организаций - партнеров.

Наблюдательный совет одобрил политику, проводимую исполнительной дирекцией ЗАО МОФ «Парижская коммуна» в научно-исследовательской, опытно-конструкторской и инновационной деятельности.

Исполнительной дирекции поручено к концу 2010 года разработать план инновационного развития до 2015 года, создать научно-технический совет и продолжить изучение возможности организации на базе ЗАО МОФ «Парижская коммуна» Научно-производственного центра кожевенно-обувной промышленности.

**По пятому вопросу «О ходе реализации инвестиционных проектов: «Многофункциональный комплекс по адресу Шлюзовая наб., вл. 4/2», «Центр оптовой торговли обувью и дистрибуции, склад и административно-производственный корпус на территории складского комплекса ЗАО МОФ «Парижская коммуна» выступил заместитель генерального директора по управлению инвестиционными проектами Д.А. Болдырев.** Он сообщил, что ЗАО МОФ «Парижская коммуна» как инвестор-заказчик приступило к строительству многофункционального комплекса по адресу: г. Москва, Шлюзовая набережная, вл. 4/2.

Обществом был проведен тендер на генподряд по строительству между 12-ю строительными организациями - российскими и зарубежными. Заключен контракт от 17 июня 2010 г. на генеральный подряд по строительству многофункционального комплекса с Обществом с ограниченной ответственностью «ИНА Прогресс», входя-

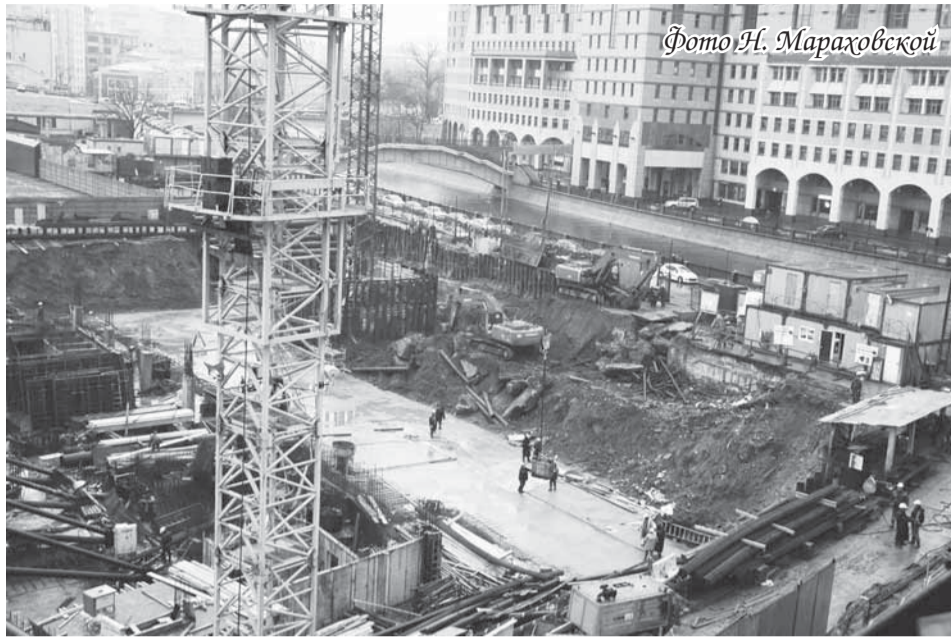


Фото Н. Мараховской

Идет строительство многофункционального комплекса на Шлюзовой набережной.

щим в состав строительного холдинга «Группа ИНА», имеющим многолетний и безупречный опыт монолитного строительства в г. Москве и предложившим оптимальный вариант стоимости строительно-монтажных работ.

Источником внешнего финансирования строительства являются заемные средства Сбербанка России, с которыми 29 июля 2010 г. был подписан договор об открытии невозобновляемой кредитной линии в размере 1 050 000 000 (один миллиард пятьдесят миллионов) рублей, сроком на 7 лет. Дата ввода объекта в эксплуатацию 31 марта 2012 года. Источники финансирования складываются из собственных средств (42% от общего объема инвестиций) и заемных. Общий объем инвестиций общества на реализацию данного проекта по состоянию на 26 октября 2010 г. составил 408,4 млн. руб., из них собственные средства Общества - 291,3 млн. рублей, средства инвестиционного кредита банка - 117,1 млн. руб. В том числе генподрядчиком освоено 141,4 млн. рублей.

Запланированный объем строительно-монтажных работ на 1 октября составляет 8,29%, по фактическому состоянию генподрядчиком выполнено 12,5% от общего объема строительно-монтажных работ.

Д.А. Болдырев доложил также о ходе реализации проекта «Центр оптовой торговли обувью и дистрибуции, склад и административно-производственный корпус на террито-

рии складского комплекса ЗАО МОФ «Парижская коммуна» по адресу: ул. Промышленная, д. 4.

На основании распоряжения Правительства Москвы от 29 июня 2006 г. № 1197-РП разработано предпроектное предложение, которое согласовано Регламентом Москомархитектуры.

Москомархитектурой был подготовлен и прошел ряд согласований проект распоряжения на строительство центра оптовой торговли обувью и дистрибуции, склада и административно-производственного корпуса на территории складского комплекса ЗАО МОФ «Парижская коммуна» по адресу: ул. Промышленная, д. 4, ЮАО г. Москвы.

С апреля 2009 г. вся работа была направлена на подготовку и выпуск ГПЗУ. 14 сентября 2010 г. состояние дел по объекту было заслушано на заседании Городской комиссии по вопросам градостроительства, землепользования и застройки при Правительстве Москвы; было принято решение выдать ЗАО МОФ «Парижская коммуна» ГПЗУ (градостроительный план земельного участка).

В настоящее время Москомархитектура готовит ГПЗУ (получено заключение НИИПИ Генплана, кадастровой службы и комплект документов передан в «одно окно» МКА).

**Наблюдательный совет одобрил работу исполнительной дирекции по реализации инвестиционных проектов.**

## Новый обувной магазин открыт в Кузьминках

С первых дней в магазине многолюдно, как и ожидалось, ведь он находится в очень оживленном месте старого обжитого густонаселенного района Москвы. До метро - меньше пяти минут ходьбы. Сплошной поток людей по тротуару, сплошной поток машин по Волгоградскому проспекту.

— К тому же — что немаловажно для торгового заведения, — говорит заместитель генерального директора «Паркомторга первого» Сергей Сергеевич Клошин, — у нас в этой точке города был хороший предшественник — здесь несколько лет назад функционировал магазин «Немецкая обувь», и жители, как говорится, привыкли к месту. Современные коммерческие соседи тоже неплохие. Например, напротив большой сетевой магазин «Академия», в котором, кстати, продается наша обувь «Парижской коммуны». Но, естественно, дороже, чем у нас в фирменном магазине — для наблюдательных покупателей, соответственно, такое сравнение в нашу пользу. Месторасположение у метро и на большом проспекте — одной из крупнейших транспортных артерий города — делает новый магазин интересным и доступным не только для жителей близлежащих улиц, но и в целом столичного юго-востока. Правда, данное направление нашей обувной сетью освоено довольно давно и успешно. В ЮВАО работает магазин в Марьино, и близко от него, но уже в Южном округе — на другом берегу Москвы-реки — в Братеево. Однако, открывая новый магазин на Волгоградском проспекте, мы принимали во внимание и такой фактор, что в районе Кузьминки проживает 123 тысячи человек, почти вдвое больше, чем, к примеру, в Братеево.

— Очевидно, что численность и плотность населения района имеют немаловажное значение для эффективности торговли, — продолжает свой рассказ Сергей Сергеевич Клошин, —



Фото В. Евстигнеева

В день открытия поздравить коллектив нового магазина приехал заместитель генерального директора «Паркомторга первого» Сергей Сергеевич Клошин.

и первые результаты деятельности магазина наглядно это иллюстрируют. По итогам первой недели работы (25-31 октября) новый магазин по объему товарооборота подошел вплотную к пятерке наших лидеров. Здесь уместно подчеркнуть, что по торговой площади все они больше, а некоторые, если сравнивать, допустим, с центральным магазином на Кожевнической у «Павелецкой» - многократно больше. Даже наша площадка на «Молодежной», известная эффективностью использования площадей, тоже несколько больше, чем в Кузьминках. Именно отсюда мы взяли на повышение заведующую Тамару Алексеевну Цветкову, молодого перспективного руководителя, назначив ее директором в Кузьминки. Как уже отмечалось в газете по итогам школьной ярмарки в Манеже, где Тамара Алексеевна возглавляла организацию торговли (уже не в первый раз) на нашей площадке, она стояла у нас в первой строке кадрового резерва. Начала она в сети «Паркомторга» продавцом на Кожевнической, потом некоторое время возглавляла здесь мужскую секцию и пошла на повышение в другие магазины. Неоднократно очень успешно работала с детской обувью (знает ее ассортимент и как специалист, и на основе личного родительского опыта) на представительных городских площадках — выставочных, ярмарочных. Прекрасный наставник, Тамара Алексеевна заботливо относится к младшим коллегам, готовит их у участию в наших ежегодных конкурсах. Удачно, что директор вновь открытого магазина является жительницей Юго-Восточного округа. Заведующей в новом магазине стала Елена Васильевна Милова из магазина на «Семеновской» — этот коллектив стал у нас настоящей школой кадрового резерва руководителей для открывающихся новых точек сети.



## 30 лет — детскому духовому оркестру нашего интерната

**Б**ольшой праздничный концерт оркестра проходил в школьном актовом зале, который был переполнен. Поздравить юных оркестрантов и их бессменного руководителя и дирижера Илью Наумовича Грингауза, создателя этого замечательного музыкального коллектива, приехало множество гостей. В их числе были выпускники и бывшие оркестранты предыдущих лет: 80-х, 90-х, начала нынешнего 21-го века. Делегации нашей «Парижской коммуны» было предоставлено почетное место в первом ряду — ведь наше предприятие сыграло немаловажную роль в истории создания детского духового оркестра — подарило музыкальные инструменты.

Выступая на детском празднике, наш генеральный директор Александр Александрович Никитин с радостью отметил, что подарок оказался полезным, а дети, которым он предназначался, — талантливыми. И очень приятно, что оркестру, созданному при непосредственном участии нашей «Парижской коммуны» — генеральным директором у нас тогда был Григорий Васильевич Муханов, очень известный в Москве и в обувной промышленности человек — была суждена столь успешная и долгая творческая жизнь. В этом несомненная заслуга и дирижера Илья Наумовича Грингауза, и директора интерната Валерия Ильича Красного, и музыкального руководителя Дмитрия Леонидовича Чувакина, и многих других педагогов и воспитателей.

Александр Александрович поблагодарил юных оркестрантов за выступления у нас на фабрике. Особо сказал о том, как тепло и сердечно отзывались наши ветераны — фронтовики и труженики тыла — о концерте, который подготовил интернат к 65-летию Победы. Вспоминая о том, как крепко дружили коллективы фабрики и интерната, подчеркнул, что в 80-90-е годы было немало выпускников, которые учились профессиям обувщиков, приходили работать на фабрику. Отметил, что было бы неплохо возродить эту хорошую традицию — встречаться не только по праздникам, но и трудиться вместе, получать на «Парижской коммуне» трудовые навыки.



С приветствием и поздравлением маэстро от современного состава оркестра — трубач Максим Мионов.



Среди оркестрантов прежних лет были те, кто помнит производственную практику в наших цехах. Алексей Быков, выпускник Российского государственного социального университета, сейчас он работает администратором на телеканале «СТС Медиа», сказал, что помнит практику



В день юбилейного концерта гостями интерната были его выпускники, бывшие оркестранты. И среди них — Юра Чернов и Саша Иосиф. Они даже немного участвовали в репетиции перед началом праздника.

С большим букетом белых астр приехал на день рождения оркестра выпускник интерната 20-летний Михаил Петров и подарил его Илье Наумовичу Грингаузу. Он сидел рядом с делегацией нашей фабрики на соседнем ряду, и перед началом концерта мы с ним немного поговорили. Миша рассказал, что занимался в оркестре шесть лет. С удовольствием вспомнил, как был рад, когда музыкальный руководитель интерната Дмитрий Леонидович Чувакин в первый раз предложил ему пойти в духовой оркестр на занятия. Оркестранты казались ему (он был тогда четвероклассником) какими-то совершенно необыкновенными людьми. Как все начинающие, Миша сначала поступил в ударную группу, но ему очень нравилась труба, и чуть попозже он

в 3-м цехе фабрике, и ему, очень нравилось отношение к ученикам рабочих и мастеров.

По случаю юбилейных торжеств, к праздничному чаепитию лучший кондитер нашей фабричной столовой Зинаида Хохлова испекла большущий нарядный торт.

Илья Наумович Грингауз, рассказывая о первых шагах по созданию оркестра, первых репетициях, сообщил всем участникам праздника, что оркестр бережет и хранит первые свои инструменты. И даже вынес на всеобщее обозрение как ценный раритет и памятную реликвию трубу чешского производства.

К 30-летию оркестра ЗАО «МОФ «Парижская коммуна» приобрела ему в подарок новые инструменты на сумму 27 724 рубля — теноры «J. Michael».

Концерт сопровождался демонстрацией документального фильма, посвященного 30-летию оркестра. Фотографии перемежались видеосъемкой. Среди снимков оказалось много тех, что были переданы в свое время оркестру нашей редакцией «Коммунарца» после различных выступлений ребят у нас на фабрике: в цехах, у мемориала Победы в Кожевническом проезде, в фабричной столовой на встрече с ветеранами. Наши газетные публикации разных лет с пор-



стал осваивать этот инструмент и играть на нем. Сейчас Михаил учится в 88-м строительном училище на столера.

третами оркестрантов тоже были включены в фильм, как своеобразная летопись.

Мелькали кадры на экране. И музыка, которая звучала на юбилейном концерте, одновременно озвучивала видеоряд кино. Тем более что в программе выступления достойное место заняли произведения, с которых начиналась история оркестра: первые песни, первые марши, первые пьесы.

Подбирая снимки для сегодняшнего репортажа, я заметил на одном из кадров случайное, но интересное совпадение кино и реальности, экрана и сцены.

Саша Парфило — единственная девочка среди трубачей — сидела во время выступления в первом ряду крайней справа. Когда Илья Наумович, представляя оркестрантов залу, назвал ее имя, и Саша привстала поклониться, то на экране как раз в этот момент оказался мой снимок 5-летней давности (мая 2005 года), где



маленькая Саша с большим белым бантом на голове стоит с барабаном на левом краю. Наверное, она была тогда одной из самых младших в коллективе, потому что все ребята были в форменной одежде — одинаковых белых рубашках, черных жилетах, черных туфлях. И только одна среди них — Саша — была одета по-другому: в красном платье и красных лаковых туфельках с белыми гольфами. И барабан у нее в руке тоже был красивый, не оркестровый, а пионерский. Но она очень уверенно и точно играла на нем свою партию, вовремя вступая и не отрываясь глядя на дирижера.

Как выяснилось, это было первое выступление юной оркестрантки 4-классницы Александры Парфило. Девочек тогда в их музыкальном коллективе было очень мало по сравнению с мальчишками. В младшей ударной группе — только Саша. И еще две барабанщицы. Одна из них, 8-классница Люба Кострикина, помогла Саше репетировать на первых порах. Любина одноклассница Света Михайлова пришла в оркестр одновременно с ней, но позже стала трубачом. Первой и тогда единственной из девочек. Саша подхватила ее эстафету. Сейчас она 9-классница.

Е. Мараховский  
Фото автора